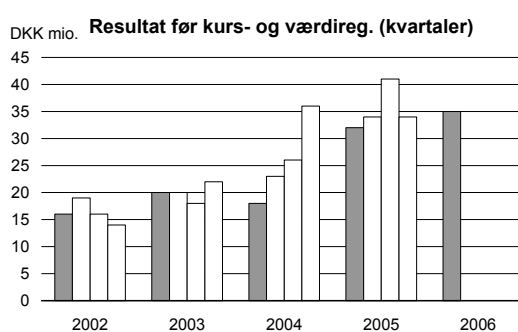
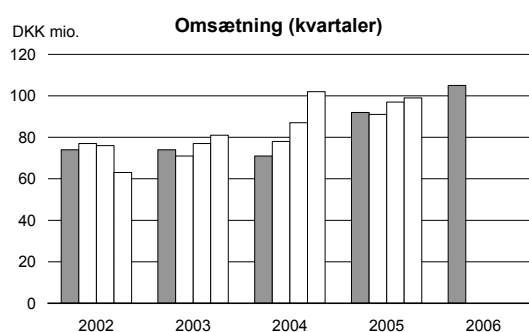


Delårsrapport for 1. kvartal 2006

Vækst i omsætning og resultat før kurs- og værdireguleringer som forventet Forventninger til 2006 kan derfor fastholdes

- Omsætningsfremgang på 14% til DKK 105 mio. i 1. kvartal 2006.
- Resultat før kurs- og værdireguleringer på DKK 35 mio., svarende til en stigning på 11% i forhold til samme periode sidste år.
- Udlejningsprocent på 99.
- Resultat før skat på DKK 101 mio. mod DKK 8 mio. samme periode sidste år.
- For 2006 fastholdes forventningerne om et resultat før kurs- og værdireguleringer på niveauet DKK 150-160 mio. (2005: DKK 141 mio.) med en egenkapitalandel på 40%.



Yderligere oplysninger:

Per W. Hallgren, adm. direktør, tlf. 7010 6070

| DKK mio. | 1. kvrt. 2006 | 1. kvrt. 2005 | 2005 |
|----------|------------------|------------------|------|
|----------|------------------|------------------|------|

Resultatopgørelse

| | | | |
|--|-----------|-----------|------------|
| Nettoomsætning | 105 | 92 | 379 |
| Bruttoresultat | 66 | 64 | 255 |
| Resultat før finansielle poster (EBIT) | 59 | 58 | 232 |
| Resultat før kurs- og værdireguleringer | 35 | 32 | 141 |
| Kurs- og værdiregulering, netto | 66 | -24 | 752 |
| Resultat før skat | 101 | 8 | 893 |
| Periodens resultat | 73 | 6 | 650 |

Balance (ultimo)

| | | | |
|-----------------------|-------|-------|-------|
| Investeringsejendomme | 5.151 | 4.047 | 4.931 |
| Samlede aktiver | 5.657 | 4.549 | 5.380 |
| Egenkapital | 2.248 | 1.581 | 2.175 |
| Forpligtelser | 3.409 | 2.968 | 3.205 |

Pengestrømme

| | | | |
|--------------------------|------|-----|------|
| Driftsaktiviteter | 35 | 11 | 118 |
| Investeringsaktiviteter | -239 | -13 | 30 |
| Finansieringsaktiviteter | 27 | 24 | -389 |
| Pengestrømme i alt | -177 | 22 | -241 |

Nøgletal

| | | | | |
|--|-----|-------|-------|-------|
| Res. før kurs- og værdireg./egenkapital primo (p.a.) | % | 6,5 | 8,1 | 9,0 |
| Res. før kurs- og værdireg./nettoomsætning | % | 33,7 | 34,8 | 37,2 |
| Forrentning af egenkapital (ROE, p.a.) | % | 13,2 | 1,5 | 35,1 |
| Egenkapitalandel, ultimo | % | 39,7 | 34,8 | 40,4 |
| Rentedækning | x | 2,32 | 2,17 | 2,43 |
| Resultat pr. aktie (EPS, p.a.) | DKK | 50,6 | 4,1 | 113,0 |
| Pengestrømme pr. aktie (CFPS, p.a.) | DKK | 24,6 | 7,7 | 20,4 |
| Aktiepris, ultimo (P) | DKK | 776 | 400 | 605 |
| Indre værdi, ultimo (IV) | DKK | 389 | 274 | 377 |
| Pris/indre værdi (P/IV) | x | 1,99 | 1,46 | 1,61 |
| Antal aktier, gns. (1.000) | | 5.775 | 5.775 | 5.775 |
| Antal aktier, ultimo (1.000) | | 5.775 | 5.775 | 5.775 |

| Resultatposter | Segmenter | | | | | |
|---|----------------------------|----------------------------|-----------|-----------|-----------|-----------|
| | Investerings- ejendomme | Investerings- ejendomme | Service | Service | Koncern | Koncern |
| (DKK mio.) | 1. kv. 06 | 1. kv. 05 | 1. kv. 06 | 1. kv. 05 | 1. kv. 06 | 1. kv. 05 |
| Nettoomsætning | 77 | 75 | 31 | 23 | 105 | 92 |
| Driftsomkostninger | -14 | -14 | -28 | -20 | -39 | -28 |
| Bruttoresultat | 63 | 61 | 3 | 3 | 66 | 64 |
| Administrationsomkostninger | -6 | -5 | -1 | -1 | -7 | -6 |
| Resultat før finansielle poster | 57 | 56 | 2 | 2 | 59 | 58 |
| Finansielle poster netto | -24 | -26 | 0 | 0 | -24 | -26 |
| Resultat før kurs- og værdireguleringer | 33 | 30 | 2 | 2 | 35 | 32 |

Udviklingen i 1. kvartal 2006

Omsætningen steg 14% til DKK 105 mio. i forhold til samme periode sidste år, og resultat før kurs- og værdireguleringer steg 11% til DKK 35 mio.

Resultatet er i overensstemmelse med forventningerne, og bestyrelsen anser det for tilfredsstillende.

Resultatopgørelsen

Ejendomssegmentets *omsætning* udgjorde DKK 77 mio. mod DKK 75 mio. i samme periode sidste år.

Ejendomssegmentet har fastholdt et tilfredsstillende udlejningsniveau og havde ved udgangen af marts 2006 en udlejningsprocent på 99 målt på indtægter. Inkluderes projektejendommene Sankt Annæ Plads 13 og Frederiksborggade 20-22, udgør udlejningsprocenten 95,1. Udlejningsprocenten for kontorlokaler i København, opgjort af Ejendomsforeningen Danmark, andrager ultimo marts 94,7.

Aktivitetsniveauet i Servicesegmentet har været stigende. Servicesegmentets omsætning blev på DKK 31 mio. mod DKK 23 mio. samme periode sidste år. Omsætningsstigningen kan henføres til enkelte større sager, hvor indtjeningsmarginalen er mindre end den generelle i Servicesegmentet.

Koncernens *driftsomkostninger* udgjorde DKK 39 mio. mod DKK 28 mio. samme periode sidste år. Stigningen relaterer sig til væksten i aktivitetsniveauet i Servicesegmentet.

I ejendomssegmentet er driftsomkostningerne uforandrede i forhold til samme periode sidste år.

Koncernens *bruttoresultat* udgjorde DKK 66 mio. mod DKK 64 mio. samme periode sidste år. Ejendomssegmentets bruttoresultat udgjorde DKK 63 mio., svarende til en stigning på 3% i forhold til samme periode sidste år og for Servicesegmentet udgjorde det DKK 3 mio., hvilket er på niveau med samme periode sidste år.

Administrationsomkostningerne udgjorde DKK 7 mio., hvilket er en stigning på DKK 1 mio. i forhold til samme periode sidste år. Stigningen kan henføres til en udvidelse af organisationen i de kundevendte funktioner.

De finansielle poster (netto) var DKK -24 mio. mod DKK -26 mio. samme periode sidste år. Faldet i nettorenterne kan henføres til den pr. 1. april 2005 gennemførte omlægning af realkreditfinansiering til 20-årige lån med et renteloft på 5% p.a. I samme periode er den nettorentebærende gæld steget med ca. DKK 100 mio.

Det primære resultat udgjorde herefter DKK 35 mio., svarende til en stigning på 11% i forhold til samme periode sidste år.

Kurs- og værdireguleringer (netto) udgjorde DKK 66 mio. mod DKK -24 mio. samme periode sidste år.

Koncernen har i første kvartal solgt ejendommen Malervangen 1 i Glostrup med virkning 1. maj 2006. Salget har medført en avance på ca. DKK 7 mio.

Endvidere har den stigende rente medført en positiv urealiseret kursregulering af Koncernens finansielle forpligtelser på DKK 59 mio.

Værdireguleringer af ejendomme til dagsværdi foretages én gang årligt ved udgangen af kalenderåret, hvorfor der i delårsrapporten ikke er foretaget revurdering af ejendommenes dagsværdi i forhold til opgørelsen pr. 31. december 2005.

Resultatet for 1. kvartal udgjorde herefter DKK 101 mio. *før skat* mod DKK 9 mio. samme periode sidste år, og *efter skat* androg det DKK 73 mio. mod DKK 6 mio. samme periode sidste år.

Balancen

Den bogførte værdi af *investeringsejendommene* inkl. igangværende ombygninger udgjorde ultimo marts DKK 5.431 mio., svarende til en stigning på 29% i forhold til samme periode sidste år. Stigningen relaterer sig til de i 2005 og 2006 foretagne ejendomshandler samt værdiregulering af Koncernens ejendomme ved årsskiftet 2005.

Siden årsskiftet har stigningen været på DKK 242 mio. eller 5%. Stigningen i 2006 kan henføres til Jeudans køb af Dampfærgevej 21 pr. 31. januar 2006. Ejendommen

blev erhvervet for DKK 212 mio. og er den første investering, der gennemføres i det nordlige havneområde.

Tilgodehavender udgjorde pr. 31. marts 2006 DKK 62 mio. mod DKK 271 mio. samme periode sidste år og mod DKK 42 mio. ved årsskiftet. Tilgodehavender vedrørende solgte ejendomme er indkommet i 2. kvartal.

Likvide beholdninger androg pr. 31. marts 2006 DKK 150 mio. mod DKK 46 mio. samme periode sidste år og mod DKK 136 mio. ved årsskiftet.

Egenkapitalen udgjorde pr. 31. marts 2006 DKK 2.248 mio. mod DKK 1.581 mio. samme periode sidste år og mod DKK 2.175 mio. ved årsskiftet.

De langfristede forpligtelser udgjorde DKK 2.701 mio. ved udgangen af 1. kvartal mod DKK 2.693 samme periode sidste år og mod DKK 2.692 ved årsskiftet.

De kortfristede forpligtelser udgjorde DKK 707 mio. mod DKK 275 mio. samme periode sidste år og mod DKK 514 mio. ved årsskiftet. Stigningen siden årsskiftet kan henføres til finansiering af ejendomsinvesteringer i 2006, der afløses af langfristede realkreditlån i 2. kvartal 2006. Koncernen har endvidere finansieret sine ejendomsinvesteringer på Holmen og på Sankt Annæ Plads 13 ved træk på driftskreditterne. Disse ejendomme kan først realkreditbelånes, når der er foretaget selvstændig udmatrikulering af Holmen, som forventes at være på plads primo 2007, og når der er sket udlejning af Sankt Annæ Plads 13.

Pengestrømme og likviditet

Likviditetspåvirkningen fra *driftsaktiviteterne* udgjorde DKK 35 mio. (DKK 11 mio. i

samme periode sidste år), svarende til DKK 24,6 i pengestrømme pr. aktie p.a.

Likviditetspåvirkningen af *nettoinvesteringsaktiviteter*, der dækker over periodens investering i ejendomme, var DKK -239 mio. (DKK -13 mio.).

Efter likviditetspåvirkningen fra *finansieringsaktiviteterne* på DKK 27 mio. (DKK 24 mio.), udgjorde ændringen i de samlede pengestrømme DKK -177 mio. (DKK 22 mio.). Elimineres der for køb og salg af ejendomme udgjorde den samlede ændring i pengestrømmene positiv med DKK 16 mio.

Likviditetsberedskabet (inkl. trækingsretigheder) var DKK 94 mio. pr. 31. marts 2006 mod DKK 49 mio. på samme tidspunkt sidste år.

Forventninger 2006

For 2006 forventes en nettoomsætning på niveauet DKK 410-450 mio. (2005: DKK 379 mio.) og et resultat før kurs- og værdireguleringer på niveauet DKK 150-160 mio. (2005: 141 mio.).

Ombygningen af Øster Farimagsgade 5 til Københavns Universitet er afleveret og taget i brug i efteråret 2005, og Jeudan Servicepartner har igangsat nybygning af et auditorium, der forventes ibrugtaget i sensommeren 2006.

Jeudans finansiering består af realkreditfinansiering med renteloft samt realkredit- og bankfinansiering med fast rente i en lang årrække, hvorfor den samlede finansieringsudgift er forholdsvis forudsigelig. Der forventes finansielle nettoomkostninger på ca. DKK 100 mio.

Jeudan vil fortsætte bestræbelserne på at øge ejendommenes værdi gennem bygningsforbedringer og effektivisering af drif-

ten. Herved dannes grundlag for positive værdireguleringer af ejendommenes værdi ved den årlige opgørelse heraf ved udgangen af 2006. Hertil kan komme værdireguleringer som følge af udviklingen i priserne på ejendomsmarkedet.

Reguleringen af værdien af Koncernens gældsforpligtelser afhænger af renteutviklingen i 2006.

Der er i forventningerne ikke taget højde for en eventuel anvendelse af en større eller mindre del af opkøbskapaciteten på ca. DKK 3 mia. En anvendelse af denne vil kunne øge resultatet før kurs- og værdireguleringer med yderligere ca. DKK 35-50 mio. på årsbasis.

De her beskrevne forventninger til den fremtidige udvikling er forbundet med usikkerhed og risici, som blandt andet – men ikke udelukkende – omfatter de faktorer, som er beskrevet i afsnittet om risikoforhold i Jeudans årsrapport for 2005. Disse og andre faktorer kan indebære, at den faktiske udvikling afviger væsentligt fra forventningerne.

Anvendt regnskabspraksis

Delårsrapporten er aflagt i overensstemmelse med bestemmelserne i International Financial Reporting Standards som godkendt af EU om måling og indregning.

Måling af investeringsejendomme til dagsværdi foretages én gang årligt ved udgangen af kalenderåret, hvorfor der i delårsrapporten ikke er foretaget revurdering af investeringsejendommenes dagsværdi i forhold til opgørelsen pr. 31. december 2005.

Den anvendte regnskabspraksis er uændret i forhold til årsrapporten for 2005.

Bilag

Koncernens resultatopgørelse, balance, egenkapitalforklaring, pengestrømsopgørelse og hovedtal på kvartalsbasis.

Delårsrapporten er ikke revideret.

Finanskalender

| | |
|---------------|---------------------------|
| 21. aug. 2006 | Rapport for 1.-2. kvartal |
| 13. nov. 2006 | Rapport for 1.-3. kvartal |
| 31. dec. 2006 | Regnskabsåret slutter |

Ledelsespåtegning

Bestyrelsen og direktionen har behandlet og vedtaget delårsrapporten for perioden 1. januar til 31. marts 2006.

Delårsrapporten, som er urevideret, er udarbejdet i overensstemmelse med bestemmelserne i International Financial Reporting Standards som godkendt af EU om måling og indregning og yderligere danske oplysningskrav til delårsrapporter for danske børsnoterede selskaber.

Vi anser den valgte regnskabspraksis for hensigtsmæssig, således at delårsrapporten giver et retvisende billede af Koncernens aktiver, passiver og finansielle stilling pr. 31. marts 2006 samt af Koncernens aktiviteter og pengestrømme.

København, 17. maj 2006

Direktionen

Per W. Hallgren
Adm. direktør

/Kim Christiansen

Bestyrelsen

Niels Heering
(formand)

Tommy Pedersen

Kenneth Sachse

Jens Erik Udsen

Resultatopgørelse

| DKK 1.000 | 1. kvrt. 2006 | 1. kvrt. 2005 | 2005 |
|--|--------------------------|------------------|----------|
| Nettoomsætning | 105.104 | 92.006 | 379.160 |
| Driftsomkostninger | -39.282 | -28.369 | -124.302 |
| Bruttoresultat | 65.822 | 63.637 | 254.858 |
| Administrationsomkostninger | -6.767 | -5.752 | -22.669 |
| Resultat før finansielle poster (EBIT) | 59.055 | 57.885 | 232.189 |
| Finansielle indtægter | 3.154 | 1.522 | 7.349 |
| Finansielle omkostninger | -26.765 | -27.347 | -98.618 |
| Resultat før kurs- og værdireg. | 35.444 | 32.060 | 140.920 |
| Realiseret gevinst/tab ejendomme mv. | 6.460 | -24.709 | 7.176 |
| Regulering til dagsværdi, netto | 59.431 | 1.050 | 744.874 |
| Resultat før skat | 101.335 | 8.401 | 892.970 |
| Skat | -28.272 | -2.495 | -242.926 |
| Periodens resultat | 73.063 | 5.906 | 650.044 |

Balance

| (DKK 1.000) | 31. mar. 2006 | 31. mar. 2005 | 31. dec. 2005 |
|---|--------------------------|------------------|------------------|
| AKTIVER | | | |
| Materielle aktiver: | | | |
| Investeringsejendomme | 5.151.174 | 4.046.840 | 4.931.271 |
| Igangværende ombygning invest.ejendomme | 279.937 | 166.356 | 257.788 |
| Driftsmateriel og inventar | 14.057 | 7.078 | 13.726 |
| Materielle aktiver i alt | 5.445.168 | 4.220.274 | 5.202.785 |
| Langfristede aktiver i alt | 5.445.168 | 4.220.274 | 5.202.785 |
| Tilgodehavender: | | | |
| Tilgodehavende vedrørende solgte ejendomme | 25.000 | 217.191 | 20.480 |
| Indestående Grundejernes Investeringsfond | 3.659 | 4.023 | 3.154 |
| Udført arbejde ej faktureret | 2.380 | 3.660 | 70 |
| Tilgodehavender fra salg af tjenesteydelser | 3.200 | 4.574 | 3.997 |
| Selskabsskat | 1.307 | 6.930 | 1.308 |
| Andre tilgodehavender | 6.431 | 15.724 | 11.316 |
| Periodeafgrænsningsposter | 19.879 | 18.950 | 1.479 |
| Tilgodehavender i alt | 61.856 | 271.052 | 41.804 |
| Finansielle aktiver disponible for salg | 0 | 11.544 | 0 |
| Likvide beholdninger | 149.818 | 46.318 | 135.701 |
| Kortfristede aktiver i alt | 211.674 | 328.914 | 177.505 |
| AKTIVER I ALT | 5.656.842 | 4.549.188 | 5.380.290 |

Fondsbørsmeddelelse nr. 129
17. maj 2006



| (DKK 1.000) | 31. mar. 2006 | 31. mar. 2005 | 31. dec. 2005 |
|--|--------------------------|------------------|------------------|
| PASSIVER | | | |
| Egenkapital: | | | |
| Aktiekapital | 577.507 | 577.507 | 577.507 |
| Overkurs ved emission | 0 | 409.294 | 0 |
| Reserve for dagsværdi af investeringsaktiver | 723.078 | 126.409 | 668.591 |
| Overført resultat | 947.774 | 467.800 | 928.597 |
| Egenkapital i alt | 2.248.359 | 1.581.010 | 2.174.695 |
| Langfristede forpligtelser: | | | |
| Realkreditlån | 2.053.308 | 2.245.504 | 2.049.694 |
| Finansieringsinstitutter | 211.611 | 269.373 | 233.472 |
| Deposita | 90.913 | 81.448 | 87.083 |
| Udskudt skat | 340.170 | 91.451 | 316.542 |
| Lovpligtige vedligeholdelsesforpligtelser | 5.171 | 5.147 | 5.187 |
| Langfristede forpligtelser i alt | 2.701.173 | 2.692.923 | 2.691.978 |
| Kortfristede forpligtelser: | | | |
| Realkreditlån | 74.024 | 70.940 | 75.065 |
| Finansieringsinstitutter | 558.723 | 120.044 | 382.256 |
| Modtagne forudbetalinger fra kunder | 6.558 | 6.896 | 8.097 |
| Leverandører af varer og tjenesteydelser | 26.197 | 28.396 | 15.113 |
| Anden gæld | 18.540 | 15.277 | 17.351 |
| Periodeafgrænsningsposter | 23.268 | 33.702 | 15.735 |
| Kortfristede forpligtelser i alt | 707.310 | 275.255 | 513.617 |
| Forpligtelser i alt | 3.408.483 | 2.968.178 | 3.205.595 |
| PASSIVER I ALT | 5.656.842 | 4.549.188 | 5.380.290 |

Egenkapitalens udvikling

| DKK 1.000 | Aktie- kapital | Overkurs ved emission | Reserve for dagsværdi af inve- sterings- aktiver | Overført resultat | Egenkapital i alt |
|---|-------------------|-----------------------------|--|----------------------|------------------------------|
| EGENKAPITAL 1. JANUAR 2005 | 577.507 | 409.294 | 111.738 | 475.825 | 1.574.364 |
| Overførsel | - | -409.294 | 20.544 | 388.750 | - |
| Overført til resultatopgørelse vedr. værdiregulering af finansielle aktiver disponible for salg | - | - | - | -3.067 | -3.067 |
| Aktiebaseret aflønning | - | - | - | -3.005 | -3.005 |
| Skat af egenkapitalbevægelser | - | - | - | 343 | 343 |
| Indregnet direkte på egenkapitalen | - | -409.294 | 20.544 | 383.021 | -5.729 |
| Årets resultat | - | - | 536.309 | 113.735 | 650.044 |
| Nettoindkomst i alt | - | -409.294 | 556.853 | 496.756 | 644.315 |
| Betalt udbytte | - | - | - | -48.869 | -48.869 |
| Køb af egne aktier | - | - | - | -14.348 | -14.348 |
| Salg af egne aktier | - | - | - | 19.233 | 19.233 |
| Øvrige transaktioner | - | - | - | -43.984 | -43.984 |
| EGENKAPITAL 31. DECEMBER 2005 | 577.507 | - | 668.591 | 928.597 | 2.174.695 |
| Overførsel | - | - | 11.697 | -11.697 | - |
| Indregnet direkte på egenkapitalen | - | - | 11.697 | -11.697 | - |
| Periodens resultat | - | - | 42.790 | 30.273 | 73.063 |
| Nettoindkomst i alt | - | - | 54.487 | 18.576 | 73.063 |
| Salg af egne aktier | - | - | - | 601 | 601 |
| Øvrige transaktioner | - | - | - | 601 | 601 |
| EGENKAPITAL 31. MARTS 2006 | 577.507 | - | 723.078 | 947.774 | 2.248.359 |

Pengestrømsopgørelse

| DKK 1.000 | 1. kvrt. 2006 | 1. kvrt. 2005 |
|--|------------------|------------------|
| Resultat før finansielle poster (EBIT) | 59.055 | 57.885 |
| Finansielle indtægter | 3.154 | 1.522 |
| Finansielle omkostninger | -26.765 | -27.347 |
| Resultatført aktiebaseret aflønning | 601 | 250 |
| Regnskabsmæssige afskrivninger/nedskrivninger | 1.385 | 1.289 |
| Betalt selskabsskat | -4.642 | -6.031 |
| Pengestrømme før ændring i driftskapital | 32.788 | 27.568 |
| Ændringer i driftskapital: | | |
| Tilgodehavender | -15.533 | -15.945 |
| Lovpligtige vedligeholdelsesforpligtelser | -16 | 735 |
| Leverandører af varer og tjenesteydelser m.m. | 18.267 | -1.296 |
| Pengestrømme fra driftsaktivitet i alt | 35.506 | 11.062 |
| Igangværende ombygninger investeringsejendomme | -22.148 | 4.628 |
| Forbedringer investeringsejendomme | -21.474 | -44.983 |
| Køb af investeringsejendomme, inkl. deposita m.m. | -213.941 | 0 |
| Salg af investeringsejendomme, inkl. deposita m.m. | 19.756 | 27.227 |
| Driftsmateriel og inventar, netto | -1.121 | 142 |
| Pengestrømme fra investeringsaktivitet i alt | -238.928 | -12.986 |
| Optagelse af realkreditlån | 0 | -1.096.490 |
| Indfrielse af realkreditlån | 59.212 | 1.158.953 |
| Afdrag på realkreditlån | -17.468 | -15.657 |
| Afdrag på finansieringsinstitutter | -950 | -1.233 |
| Modtagne deposita, netto | 1.897 | 438 |
| Likvide midler som er deponeret | -15.900 | -22.374 |
| Pengestrømme fra finansieringsaktivitet i alt | 26.791 | 23.637 |
| Nettoændring i alt | -176.631 | 21.713 |
| Likviditetsberedskab primo (inkl. trækingsrettigheder) | 270.659 | 27.112 |
| Ændring af maksimum på driftskreditter | 0 | 0 |
| Likviditetsberedskab ultimo (inkl. trækingsrettigheder) | 94.028 | 48.825 |
| Der kan specificeres således: | | |
| Maksimum på driftskreditter | 642.000 | 157.000 |
| Likvide beholdninger ifølge regnskab | 149.818 | 46.318 |
| Likvide midler der er deponeret | -148.842 | -44.813 |
| Træk på driftskreditter | -548.948 | -109.680 |
| Likviditetsberedskab ultimo (inkl. trækingsrettigheder) | 94.028 | 48.825 |

Hovedtal på kvartalsbasis

| DKK mio. | 1. kvrt. 2005 | 2. kvrt. 2005 | 3. kvrt. 2005 | 4. kvrt. 2005 | 1. kvrt. 2006 | 2. kvrt. 2006 | 3. kvrt. 2006 | 4. kvrt. 2006 |
|--|------------------|------------------|------------------|------------------|------------------|------------------|------------------|------------------|
| Resultatopgørelse | | | | | | | | |
| Nettoomsætning | 92 | 91 | 97 | 99 | 105 | . | . | . |
| Bruttoresultat | 64 | 61 | 67 | 63 | 66 | . | . | . |
| Resultat før finansielle poster (EBIT) | 58 | 56 | 61 | 57 | 59 | . | . | . |
| Resultat før kurs- og værdireg. | 32 | 34 | 41 | 34 | 35 | . | . | . |
| Resultat før skat | 9 | 33 | 28 | 823 | 101 | . | . | . |
| Periodens resultat | 6 | 30 | 20 | 594 | 73 | . | . | . |
| Balance (ultimo) | | | | | | | | |
| Investeringsejendomme | 4.047 | 3.811 | 4.066 | 4.931 | 5.151 | . | . | . |
| Samlede aktiver | 4.549 | 4.360 | 4.626 | 5.380 | 5.657 | . | . | . |
| Egenkapital | 1.581 | 1.557 | 1.584 | 2.175 | 2.248 | . | . | . |

Jeudan er Danmarks største børsnoterede ejendomsvirksomhed. Koncernen investerer i og driver større kontor- og boligejendomme i København. Koncernen har desuden et bredt udbud af rådgivnings-, service- og entreprenørydelser.

Strategien sigter mod fortsat vækst og lønsomhed, baseret på kerneværdierne ordentlighed, dygtighed og tilgængelighed.

Jeudans omsætning er godt DKK 400 mio. om året, aktiverne udgør DKK 5,7 mia., egenkapitalen er DKK 2,2 mia. og markedsværdien er p.t. DKK 4,2 mia. Koncernen har 160 medarbejdere. www.jeudan.dk.